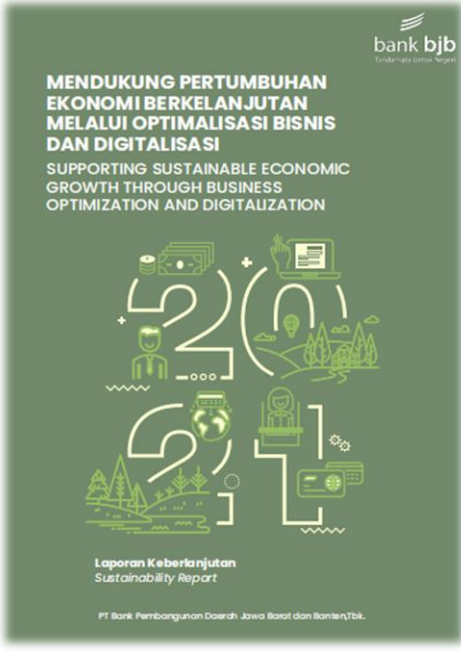


LAMPIRAN 1

COVER SUSTAINABILITY REPORT

No	Bank Provinsi	Cover
<p>1</p> <p>Hak Cipta Dilindungi Undang-Undang</p>	<p>Bank Nagari</p>	
<p>2</p>	<p>Bank BJB</p>	

© Hak cipta milik IBI KKG (Institut Bisnis dan Informatika Kwik Kian Gie) Institut Bisnis dan Informatika Kwik Kian Gie

1. Dilarang mengutip sebagian atau seluruh karya tulis ini tanpa mencantumkan dan menyebutkan sumber:
 - a. Pengutipan hanya untuk kepentingan pendidikan, penelitian, penulisan karya ilmiah, penyusunan laporan, penulisan kritik dan tinjauan suatu masalah.
 - b. Pengutipan tidak merugikan kepentingan yang wajar IBIKKG.
2. Dilarang mengumumkan dan memperbanyak sebagian atau seluruh karya tulis ini dalam bentuk apapun tanpa izin IBIKKG.



Bank Aceh

3 Hak cipta milik IBI KKG (Institut Bisnis dan Informatika Kwik Kian Gie)

Hak Cipta Dilindungi Undang-Undang



Bank Sumut

4

Institut Bisnis dan Informatika Kwik Kian Gie

1. Ditarang mengutip sebagian atau seluruh karya tulis ini tanpa mencantumkan dan menyebutkan sumber:
 - a. Pengutipan hanya untuk kepentingan pendidikan, penelitian, penulisan karya ilmiah, penyusunan laporan, penulisan kritik dan tinjauan suatu masalah.
 - b. Pengutipan tidak merugikan kepentingan yang wajar IBIKKG.
2. Dilarang mengemukakan dan memperbanyak sebagian atau seluruh karya tulis ini dalam bentuk apapun tanpa izin IBIKKG.





Bank Kalteng

5 **© Hak cipta milik IBI KKG (Institut Bisnis dan Informatika Kwik Kian Gie)**

Hak Cipta Dilindungi Undang-Undang



Bank Jatim

6 **Institut Bisnis dan Informatika Kwik Kian Gie**

1. Ditarang mengutip sebagian atau seluruh karya tulis ini tanpa mencantumkan dan menyebutkan sumber:

- a. Pengutipan hanya untuk kepentingan pendidikan, penelitian, penulisan karya ilmiah, penyusunan laporan, penulisan kritik dan tinjauan suatu masalah.
 - b. Pengutipan tidak merugikan kepentingan yang wajar IBIKKG.
2. Dilarang menggunakan dan memperbanyak sebagian atau seluruh karya tulis ini dalam bentuk apapun tanpa izin IBIKKG.





Bank Kalsel

C Hak cipta milik IBI KKG (Institut Bisnis dan Informatika Kwik Kian Gie)

Hak Cipta Dilindungi Undang-Undang

7



Bank Kalbar

8 Institut Bisnis dan Informatika Kwik Kian Gie

8

1. Ditarang mengutip sebagian atau seluruh karya tulis ini tanpa mencantumkan dan menyebutkan sumber:
 - a. Pengutipan hanya untuk kepentingan pendidikan, penelitian, penulisan karya ilmiah, penyusunan laporan, penulisan kritik dan tinjauan suatu masalah.
 - b. Pengutipan tidak merugikan kepentingan yang wajar IBIKKG.
2. Dilarang mengemukakan dan memperbanyak sebagian atau seluruh karya tulis ini dalam bentuk apapun tanpa izin IBIKKG.





Bank Sumsel Babel

C Hak cipta milik IBI KKG (Institut Bisnis dan Informatika Kwik Kian Gie)

Hak Cipta Dilindungi Undang-Undang

1. Dilarang mengutip sebagian atau seluruh karya tulis ini tanpa mencantumkan dan menyebutkan sumber:
 - a. Pengutipan hanya untuk kepentingan pendidikan, penelitian, penulisan karya ilmiah, penyusunan laporan, penulisan kritik dan tinjauan suatu masalah.
 - b. Pengutipan tidak merugikan kepentingan yang wajar IBIKKG.
2. Dilarang mengumumkan dan memperbanyak sebagian atau seluruh karya tulis ini dalam bentuk apapun tanpa izin IBIKKG.

Institut Bisnis dan Informatika Kwik Kian Gie





LAMPIRAN 2

ANALISIS DESKRIPTIF

A. Informasi umum tentang proses yang berhubungan dengan Materialitas (GRI

102-46, 102-47)

1. Analisis kesesuaian *Sustainability Report* berdasarkan GRI 102-46, 102-47

No	Nama Bank Provinsi	102-46-a (Boundaries)	102-46-b (Reporting Principle)	Klausul 6.1 (Materiability Principle)	102-47 (Materiality Topic)	Tingkat Kepatuhan
1.	Bank Nagari	✓	✓	✓	✓	100%
2.	Bank BJB	✓	✓	✓	✓	100%
3.	Bank Aceh	✓	✓	✓	✓	100%
4.	Bank Sumut	✓	✓	✓	✓	100%
5.	Bank Kalteng	✓	-	-	✓	50%
6.	Bank Jatim	✓	✓	✓	✓	100%
7.	Bank Kalsel	✓	✓	✓	✓	100%
8.	Bank Kalbar	✓	✓	✓	✓	100%
9.	Bank Sumsel Babel	✓	✓	✓	✓	100%
Rata-Rata						94,4%

Sumber : Data diolah kembali

Hak Cipta Dilindungi Undang-Undang
© Hak cipta milik IBIKKG (Institut Bisnis dan Informatika Kwik Kian Gie)
1. Dilarang mengutip sebagian atau seluruh karya tulis ini tanpa mencantumkan dan menyebutkan sumber:
a. Pengutipan hanya untuk kepentingan pendidikan, penelitian, penulisan karya ilmiah, penyusunan laporan, penulisan kritik dan tinjauan suatu masalah.
b. Pengutipan tidak merugikan kepentingan yang wajar IBIKKG.
2. Dilarang mengemukakan dan memperbanyak sebagian atau seluruh karya tulis ini dalam bentuk apapun tanpa izin IBIKKG.



2. Bukti Kesesuaian Sustainability Report berdasarkan GRI 102-46, 102-47

Nama Bank Provinsi Bank Nagari
 Hak Cipta Diindungi Undang-Undang
 Hak Cipta milik IBKKG (Institut Bisnis dan Informatika Kwik Kian Gie)
 1. Dilarang mengutip sebagian atau seluruh karya tulis ini tanpa mencantumkan dan menyebutkan sumber:
 a. Pengutipan hanya untuk kepentingan pendidikan, penelitian, penulisan karya ilmiah, penyusunan laporan, penulisan kritik dan tinjauan suatu masalah.
 b. Pengutipan tidak merugikan kepentingan yang wajar IBKKG.
 2. Dilarang mengemukakan dan memperbanyak sebagian atau seluruh karya tulis ini dalam bentuk apapun tanpa izin IBKKG.

<p>Nama Bank Provinsi Bank Nagari</p> <p>Hak cipta milik IBKKG (Institut Bisnis dan Informatika Kwik Kian Gie)</p>	<p>102-46-b (Reporting Principle)</p>	<p>Klausal 6.1 (Materiality Principle)</p>	<p>102-47 (Materiality Topic)</p>																												
<p>Mekanisme Penetapan Topik Material dan Boundary (3a-1)</p> <p>Topik material dalam Laporan adalah topik-topik yang telah ditetapkan Perusahaan sesuai dengan praktik terbaik untuk dicantumkan dalam Laporan. Dengan yang digunakan untuk menentukan prioritas antara lain pertimbangan bagi investor, media, lingkungan termasuk yang berkepentingan masyarakat. Determinasi of material topics and boundaries is based on issues that affect the Company's operations, stakeholders, the community around the Company's operations, the Government, and the environment.</p> <p>The Internal Team of Bank Nagari melakukan kajian dengan melibatkan dengan membentuk Grup Diskusi Internal yang terdiri dari para pemangku kepentingan internal. Selain itu, perusahaan juga mempertimbangkan masukan dari beberapa pihak eksternal melalui pertemuan dengan investor dan internal dengan material aspek operasional. Bank Nagari juga mempertimbangkan relevansi topik material berdasarkan Standar GRI. Informasi Internal yang berkaitan dengan lingkungan keberlanjutan.</p>	<p>Content Principle</p> <p>In determining the report content and topic boundaries, there are 4 (four) content principles to be considered:</p> <ol style="list-style-type: none"> 1. Stakeholder Inclusiveness The stakeholder involvement factor is one of the indicators for assessing a company's sustainability. The process of identifying stakeholder inclusiveness includes the interests of each party in the company's business activities. Stakeholders are involved in determining opinions on the importance of the issues that need to be conveyed in the report. 2. Sustainability Context The report is prepared by the company's strategy for the current year and in line with the context of sustainable finance, which includes the company's performance in terms of economic, social, environmental, and governance aspects. 3. Materiality The materiality aspect relates to the economic, environmental, and social impacts caused by the company's business activities and is significant in evaluating and assessing stakeholders. Material topics are the main topics used in compiling this report. 4. Completeness The completeness aspect relates to the disclosure of all material sustainability aspects so that stakeholders can evaluate the company's sustainability value. Information is presented in narratives and numbers as qualitative and quantitative data to provide completeness for the reader. 	<p>3. Materiality</p> <p>The materiality aspect relates to the economic, environmental, and social impacts caused by the company's business activities and is significant in evaluating and assessing stakeholders. Material topics are the main topics used in compiling this report.</p>	<p>Daftar Topik Material dan Boundary (3-b)</p> <table border="1"> <thead> <tr> <th>Materialitas (3a-1)</th> <th>Aspek Keberlanjutan</th> <th>Aspek Sosial</th> <th>Aspek Lingkungan</th> <th>Aspek Ekonomi</th> <th>Materialitas (3a-2)</th> <th>Materialitas (3a-3)</th> </tr> </thead> <tbody> <tr> <td>High</td> <td>1. Lingkungan</td> <td>1. Lingkungan</td> <td>1. Lingkungan</td> <td>1. Lingkungan</td> <td>High</td> <td>1. Lingkungan</td> </tr> <tr> <td>Medium</td> <td>2. Sumber Daya Manusia</td> <td>2. Sumber Daya Manusia</td> <td>2. Sumber Daya Manusia</td> <td>2. Sumber Daya Manusia</td> <td>Medium</td> <td>2. Sumber Daya Manusia</td> </tr> <tr> <td>Low</td> <td>3. Sosial</td> <td>3. Sosial</td> <td>3. Sosial</td> <td>3. Sosial</td> <td>Low</td> <td>3. Sosial</td> </tr> </tbody> </table>	Materialitas (3a-1)	Aspek Keberlanjutan	Aspek Sosial	Aspek Lingkungan	Aspek Ekonomi	Materialitas (3a-2)	Materialitas (3a-3)	High	1. Lingkungan	1. Lingkungan	1. Lingkungan	1. Lingkungan	High	1. Lingkungan	Medium	2. Sumber Daya Manusia	2. Sumber Daya Manusia	2. Sumber Daya Manusia	2. Sumber Daya Manusia	Medium	2. Sumber Daya Manusia	Low	3. Sosial	3. Sosial	3. Sosial	3. Sosial	Low	3. Sosial
Materialitas (3a-1)	Aspek Keberlanjutan	Aspek Sosial	Aspek Lingkungan	Aspek Ekonomi	Materialitas (3a-2)	Materialitas (3a-3)																									
High	1. Lingkungan	1. Lingkungan	1. Lingkungan	1. Lingkungan	High	1. Lingkungan																									
Medium	2. Sumber Daya Manusia	2. Sumber Daya Manusia	2. Sumber Daya Manusia	2. Sumber Daya Manusia	Medium	2. Sumber Daya Manusia																									
Low	3. Sosial	3. Sosial	3. Sosial	3. Sosial	Low	3. Sosial																									

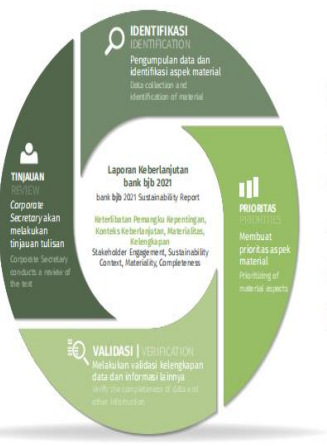


3. Materialitas Internal	4. Materialitas Eksternal
1. Legal and Regulatory Compliance	16. Environmental Impact and
2. Competitive Advantage with Customers	17. Environmental, Social, and Governance (ESG) Factors
3. Job Creation Process	18. Employee Benefits
4. ESG Initiatives	19. Energy Usage
5. Customer and Supplier Reliability	20. Customer Expectations and Satisfaction
6. Talent and Development	21. Risk Reduction and Mitigation
7. Ongoing Business Practices and Initiatives	22. Product Quality
8. Accessibility to Financial Services	23. Financial Stability
9. Reputation and Risk Mitigation	24. Employee Safety and Health
10. Transparency of Performance	25. Customer Privacy and Data Security
11. Engagement with Community Stakeholders	26. Managing the growth of our digital channel
	27. Customer Satisfaction and Retention

Topik Material dan Batasannya
Material Topics & its Boundary

Relevansi Area Focus	Isu Terkait Related Issues	Batasannya Boundary	
		Included Included	Excluded Excluded
Tata Kelola Berkelanjutan Sustainability Governance	Komposisi Badan Tata Kelola Berkelanjutan Composition of the Highest Governance Body and its Terms of Reference	✓	✓
	Struktur Tata Kelola Governance Structure	✓	✓
	Profil/Composisi, Pendidikan, Pengalaman, Pekerjaan, Gender, dan Fungsi dari Komposisi Badan Tata Kelola Berkelanjutan Profile, Education, Experience, Occupation, and Remuneration Ratio of the Highest Governance Body	✓	✓
Inisiatif Berkelanjutan Sustainability Initiatives	Analisis/Analisa Program Manajemen Risiko Risk Management Program Effectiveness	✓	✓
	Hutan Hijau ESG Green Credit Management (Environmental-Friendly Loans)	✓	✓
	Daftar Perubahan BSM Change Register	✓	✓
Keberlanjutan dalam Operasional Sustainability in Business Operations	Gerakan Pengiriman Paperless Movement	✓	✓
	Penggunaan Energi Energy Usage	✓	✓
	EMILCA Rumah Raca Greenhouse Gas Emission	✓	✓
Keberlanjutan dalam Operasional Sustainability in Business Operations	Dampak Di sekitar Tokoh Lapangan Impact to Community People	✓	✓
	Penyediaan Dana ESG ESG Fund Allocation	✓	✓
	Kepuasan Pegawai Employee Satisfaction	✓	✓
Berkeadilan dalam Digitalisasi Growth in Digitalization	Keterampilan dan Kompetensi Pegawai Employee Skills and Competency	✓	✓
	Pelatihan dan Pengembangan Pegawai Employee Training and Development	✓	✓
	Perencanaan Risiko Digitalisasi Digitalization Risk Management	✓	✓
Berkeadilan dalam Digitalisasi Growth in Digitalization	Keamanan Produk dan Jasa bank bbj Product and Service Security of bank bbj	✓	✓
	Kerahasiaan dan Keamanan Data Keuangan Confidentiality and Security of Customer Data	✓	✓
	Kepuasan nasabah Customer Satisfaction	✓	✓
Berkeadilan dalam Digitalisasi Growth in Digitalization	Keberagaman dan Keamanan Pegawai Employee Diversity and Security	✓	✓
	Kepuasan Program Pelanggan Customer Program Satisfaction	✓	✓
	Program Anti Korupsi dan Kode Etik Anti-Corruption Program and Code of Ethics	✓	✓

- **Accuracy** - Ketepatan data dan informasi yang disajikan.
- **Balance** - Keseimbangan antara aspek positif dan negatif.
- **Clarity** - Kejelasan penyajian informasi.
- **Comparability** - Kemampuan untuk dibandingkan dengan laporan lainnya.
- **Reliability** - Keandalan informasi yang disajikan.
- **Timeliness** - Ketepatan waktu penyajian informasi.



Hak cipta miik-IBIKKG (Institut Bisnis dan Informatika Kwik-Kian Gie)

Hak Cipta Dilindungi Undang-Undang

Bank

BJB

1. Dilarang mengutip sebagian atau seluruh karya tulis ini tanpa mencantumkan dan menyebutkan sumber:
 - a. Pengutipan hanya untuk kepentingan pendidikan, penelitian, penulisan karya ilmiah, penyusunan laporan, penulisan kritik dan tinjauan suatu masalah.
 - b. Pengutipan tidak merugikan kepentingan yang wajar IBIKKG.
2. Dilarang mengemukakan dan memperbanyak sebagian atau seluruh karya tulis ini dalam bentuk apapun tanpa izin IBIKKG.

Institut Bisnis



Topic	Materiality	Materiality	Materiality	Materiality
Climate Change	High	High	High	High
Human Resources	High	High	High	High
Community	High	High	High	High
Environment	High	High	High	High
Product Safety	High	High	High	High
Information Security	High	High	High	High
Anti-Money Laundering	High	High	High	High
Business Continuity	High	High	High	High
Consumer Protection	High	High	High	High
Anti-Corruption	High	High	High	High
Other	High	High	High	High



Topic	Materiality	Materiality	Materiality	Materiality
Climate Change	High	High	High	High
Human Resources	High	High	High	High
Community	High	High	High	High
Environment	High	High	High	High
Product Safety	High	High	High	High
Information Security	High	High	High	High
Anti-Money Laundering	High	High	High	High
Business Continuity	High	High	High	High
Consumer Protection	High	High	High	High
Anti-Corruption	High	High	High	High
Other	High	High	High	High

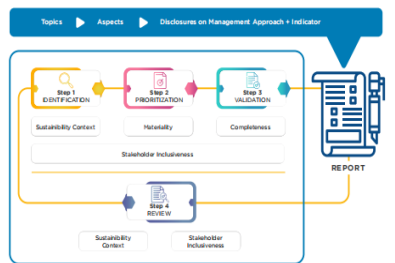


Based on the materiality assessment, Bank SUMUT has identified 10 material topics for the 2021 Sustainability Report. The materiality matrix shows that the most significant topics are Climate Change, Human Resources, and Community.

GRI Reporting Principles

- Content:**
- Stakeholder Engagement:** Bank SUMUT assessed key Stakeholders and identified their topics of concern to present in the report.
 - Sustainability Context:** Bank SUMUT reviewed the economic, social and environmental impacts of the Bank's activities, products and services in the context of regional and national development either directly or indirectly, especially in achieving the Sustainable Development Goals.
 - Materiality:** Bank SUMUT identified relevant topics and selects material topics based on the significance of stakeholder impact and perception. Material topics were topics that received high priority in the Materiality Matrix
 - Completeness:** Bank SUMUT reported on the material topics in this Sustainability Report with adequate data and information for Stakeholders.

Materiality: Bank SUMUT identified relevant topics and selects material topics based on the significance of stakeholder impact and perception. Material topics were topics that received high priority in the Materiality Matrix



Hak cipta milik IBKKG (Institut Bisnis dan Informatika Kwik-Kian-Gie)

Hak Cipta Dilindungi Undang-Undang

1. Dilarang mengutip sebagian atau seluruh karya tulis ini tanpa mencantumkan dan menyebutkan sumber:
 - a. Pengutipan hanya untuk kepentingan pendidikan, penelitian, penulisan karya ilmiah, penyusunan laporan, penulisan kritik dan tinjauan suatu masalah.
 - b. Pengutipan tidak merugikan kepentingan yang wajar IBKKG.
2. Dilarang mengemukakan dan memperbanyak sebagian atau seluruh karya tulis ini dalam bentuk apapun tanpa izin IBKKG.



Hak cipta milik IBIKKG (Institut Bisnis dan Informatika Kwik-Kian Gie)

Hak Cipta Dilindungi Undang-Undang

Bank Kalteng

1. Dilarang mengutip sebagian atau seluruh karya tulis ini tanpa mencantumkan dan menyebutkan sumber:
 - a. Pengutipan hanya untuk kepentingan pendidikan, penelitian, penulisan karya ilmiah, penyusunan laporan, penulisan kritik dan tinjauan suatu masalah.
 - b. Pengutipan tidak merugikan kepentingan yang wajar IBIKKG.
2. Dilarang mengemukakan dan memperbanyak sebagian atau seluruh karya tulis ini dalam bentuk apapun tanpa izin IBIKKG.

Ruang Lingkup, Isi, dan Batasan Pelaporan

Data dan informasi yang disajikan dapat berupa data kualitatif, kuantitatif, atau keduanya, yang merupakan perbaikan kebijakan serta upaya yang dilakukan dan pencapaian yang diperoleh. Data kuantitatif dalam pelaporan ini disajikan dengan menggunakan prinsip daya banding (comparability), minimal dalam dua tahun berturut-turut.

Data kinerja keberlanjutan aspek lingkungan terutama berasal dari kantor pusat, dan aspek sosial berasal dari seluruh kantor pusat dan cabang. Data finansial yang diungkapkan dalam pelaporan ini adalah data yang sudah diaudit oleh Kantor Akuntan Publik untuk keperluan Laporan Tahunan Perusahaan. (GR 102-45)

Laporan Keberlanjutan ini dikembangkan dengan mengacu pada prinsip-prinsip penetapan laporan berdasarkan Standar GR, yaitu keterlibatan pemangku kepentingan, konteks keberlanjutan, materialitas, dan kelengkapan. Selain itu, untuk memastikan kualitas informasi yang tenaji di dalam Laporan, kami berpedoman pada prinsip keseimbangan, komparabilitas, akurasi, keterpatan waktu, kejelasan, dan keandalan.

Adapun beberapa tahapan yang kami lakukan dalam pembuatan laporan sesuai pendekatan dalam standar GR sebagai berikut:

1. Identifikasi, mengidentifikasi topik-topik yang material dan batasannya;
2. Prioritas, melakukan prioritas atau topik-topik yang telah diidentifikasi pada langkah sebelumnya;
3. Validasi, melakukan validasi atas topik-topik material dengan manajemen Perusahaan;
4. Review, melakukan tinjauan atas laporan baik pada saat sebelum diterbitkan maupun sesudahnya, untuk meningkatkan kualitas Laporan di tahun berikutnya. (GR 102-46)



Batasan Laporan Keberlanjutan ini mencakup dampak aktivitas Bank Kalteng dalam menyediakan produk dan layanan perbankan. Kami memperibagikan risiko dari pemangku kepentingan internal dan eksternal yang paling berpengaruh dengan aktivitas operasional, produk, dan layanan kami selama masa pelaporan. Risiko yang relevan dari pemangku kepentingan dan bagaimana proses pelibatan pemangku kepentingan dilakukan dapat dilihat pada sub-bab 'Pelibatan Pemangku Kepentingan'.

Topik Material

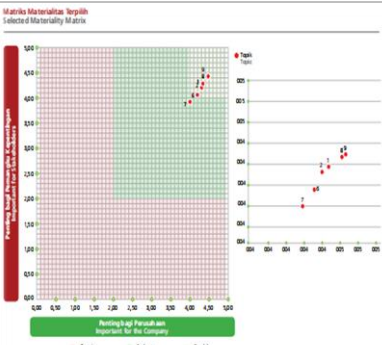
- 01 Keuangan Berkelanjutan
- 02 Dampak Ekonomi Tidak Langsung
- 03 Tata Kelola
- 04 Kesehatan dan Keselamatan Kerja
- 05 Perubahan dan Penggantian Manajemen
- 06 Kualitas Produk dan Layanan
- 07 Pengelolaan Dampak Lingkungan



Daftar Topik Material dan Batasannya (GR 102-47)

TOPIC MATERIAL	PELUKUKAN TOPIK MATERIAL	MELUKUKA TOPIK MATERIAL	DAFTAR RUMAH KEMAH DAN HESTITUSIAN	DAFTAR PERUSAHAAN
Keuangan Berkelanjutan	GR 102-45: Mengetahui dampak keuangan pada aspek sosial, lingkungan, dan tata kelola perusahaan. GR 102-46: Mengetahui dampak keuangan pada aspek lingkungan, kesehatan dan keselamatan kerja.	GR 102-45: Mengetahui dampak keuangan pada aspek sosial, lingkungan, dan tata kelola perusahaan. GR 102-46: Mengetahui dampak keuangan pada aspek lingkungan, kesehatan dan keselamatan kerja.	Keuangan Berkelanjutan	Keuangan Berkelanjutan
Dampak Ekonomi Tidak Langsung	GR 102-45: Mengetahui dampak ekonomi tidak langsung pada aspek sosial, lingkungan, dan tata kelola perusahaan. GR 102-46: Mengetahui dampak ekonomi tidak langsung pada aspek lingkungan, kesehatan dan keselamatan kerja.	GR 102-45: Mengetahui dampak ekonomi tidak langsung pada aspek sosial, lingkungan, dan tata kelola perusahaan. GR 102-46: Mengetahui dampak ekonomi tidak langsung pada aspek lingkungan, kesehatan dan keselamatan kerja.	Dampak Ekonomi Tidak Langsung	Dampak Ekonomi Tidak Langsung
Tata Kelola	GR 102-45: Mengetahui dampak tata kelola pada aspek sosial, lingkungan, dan tata kelola perusahaan. GR 102-46: Mengetahui dampak tata kelola pada aspek lingkungan, kesehatan dan keselamatan kerja.	GR 102-45: Mengetahui dampak tata kelola pada aspek sosial, lingkungan, dan tata kelola perusahaan. GR 102-46: Mengetahui dampak tata kelola pada aspek lingkungan, kesehatan dan keselamatan kerja.	Tata Kelola	Tata Kelola
Kesehatan dan Keselamatan Kerja	GR 102-45: Mengetahui dampak kesehatan dan keselamatan kerja pada aspek sosial, lingkungan, dan tata kelola perusahaan. GR 102-46: Mengetahui dampak kesehatan dan keselamatan kerja pada aspek lingkungan, kesehatan dan keselamatan kerja.	GR 102-45: Mengetahui dampak kesehatan dan keselamatan kerja pada aspek sosial, lingkungan, dan tata kelola perusahaan. GR 102-46: Mengetahui dampak kesehatan dan keselamatan kerja pada aspek lingkungan, kesehatan dan keselamatan kerja.	Kesehatan dan Keselamatan Kerja	Kesehatan dan Keselamatan Kerja
Perubahan dan Penggantian Manajemen	GR 102-45: Mengetahui dampak perubahan dan penggantian manajemen pada aspek sosial, lingkungan, dan tata kelola perusahaan. GR 102-46: Mengetahui dampak perubahan dan penggantian manajemen pada aspek lingkungan, kesehatan dan keselamatan kerja.	GR 102-45: Mengetahui dampak perubahan dan penggantian manajemen pada aspek sosial, lingkungan, dan tata kelola perusahaan. GR 102-46: Mengetahui dampak perubahan dan penggantian manajemen pada aspek lingkungan, kesehatan dan keselamatan kerja.	Perubahan dan Penggantian Manajemen	Perubahan dan Penggantian Manajemen
Kualitas Produk dan Layanan	GR 102-45: Mengetahui dampak kualitas produk dan layanan pada aspek sosial, lingkungan, dan tata kelola perusahaan. GR 102-46: Mengetahui dampak kualitas produk dan layanan pada aspek lingkungan, kesehatan dan keselamatan kerja.	GR 102-45: Mengetahui dampak kualitas produk dan layanan pada aspek sosial, lingkungan, dan tata kelola perusahaan. GR 102-46: Mengetahui dampak kualitas produk dan layanan pada aspek lingkungan, kesehatan dan keselamatan kerja.	Kualitas Produk dan Layanan	Kualitas Produk dan Layanan
Pengelolaan Dampak Lingkungan	GR 102-45: Mengetahui dampak pengelolaan dampak lingkungan pada aspek sosial, lingkungan, dan tata kelola perusahaan. GR 102-46: Mengetahui dampak pengelolaan dampak lingkungan pada aspek lingkungan, kesehatan dan keselamatan kerja.	GR 102-45: Mengetahui dampak pengelolaan dampak lingkungan pada aspek sosial, lingkungan, dan tata kelola perusahaan. GR 102-46: Mengetahui dampak pengelolaan dampak lingkungan pada aspek lingkungan, kesehatan dan keselamatan kerja.	Pengelolaan Dampak Lingkungan	Pengelolaan Dampak Lingkungan

TOPIC MATERIAL	PELUKUKAN TOPIK MATERIAL	MELUKUKA TOPIK MATERIAL	DAFTAR RUMAH KEMAH DAN HESTITUSIAN	DAFTAR PERUSAHAAN
Keuangan Berkelanjutan	GR 102-45: Mengetahui dampak keuangan pada aspek sosial, lingkungan, dan tata kelola perusahaan. GR 102-46: Mengetahui dampak keuangan pada aspek lingkungan, kesehatan dan keselamatan kerja.	GR 102-45: Mengetahui dampak keuangan pada aspek sosial, lingkungan, dan tata kelola perusahaan. GR 102-46: Mengetahui dampak keuangan pada aspek lingkungan, kesehatan dan keselamatan kerja.	Keuangan Berkelanjutan	Keuangan Berkelanjutan
Dampak Ekonomi Tidak Langsung	GR 102-45: Mengetahui dampak ekonomi tidak langsung pada aspek sosial, lingkungan, dan tata kelola perusahaan. GR 102-46: Mengetahui dampak ekonomi tidak langsung pada aspek lingkungan, kesehatan dan keselamatan kerja.	GR 102-45: Mengetahui dampak ekonomi tidak langsung pada aspek sosial, lingkungan, dan tata kelola perusahaan. GR 102-46: Mengetahui dampak ekonomi tidak langsung pada aspek lingkungan, kesehatan dan keselamatan kerja.	Dampak Ekonomi Tidak Langsung	Dampak Ekonomi Tidak Langsung
Tata Kelola	GR 102-45: Mengetahui dampak tata kelola pada aspek sosial, lingkungan, dan tata kelola perusahaan. GR 102-46: Mengetahui dampak tata kelola pada aspek lingkungan, kesehatan dan keselamatan kerja.	GR 102-45: Mengetahui dampak tata kelola pada aspek sosial, lingkungan, dan tata kelola perusahaan. GR 102-46: Mengetahui dampak tata kelola pada aspek lingkungan, kesehatan dan keselamatan kerja.	Tata Kelola	Tata Kelola
Kesehatan dan Keselamatan Kerja	GR 102-45: Mengetahui dampak kesehatan dan keselamatan kerja pada aspek sosial, lingkungan, dan tata kelola perusahaan. GR 102-46: Mengetahui dampak kesehatan dan keselamatan kerja pada aspek lingkungan, kesehatan dan keselamatan kerja.	GR 102-45: Mengetahui dampak kesehatan dan keselamatan kerja pada aspek sosial, lingkungan, dan tata kelola perusahaan. GR 102-46: Mengetahui dampak kesehatan dan keselamatan kerja pada aspek lingkungan, kesehatan dan keselamatan kerja.	Kesehatan dan Keselamatan Kerja	Kesehatan dan Keselamatan Kerja
Perubahan dan Penggantian Manajemen	GR 102-45: Mengetahui dampak perubahan dan penggantian manajemen pada aspek sosial, lingkungan, dan tata kelola perusahaan. GR 102-46: Mengetahui dampak perubahan dan penggantian manajemen pada aspek lingkungan, kesehatan dan keselamatan kerja.	GR 102-45: Mengetahui dampak perubahan dan penggantian manajemen pada aspek sosial, lingkungan, dan tata kelola perusahaan. GR 102-46: Mengetahui dampak perubahan dan penggantian manajemen pada aspek lingkungan, kesehatan dan keselamatan kerja.	Perubahan dan Penggantian Manajemen	Perubahan dan Penggantian Manajemen
Kualitas Produk dan Layanan	GR 102-45: Mengetahui dampak kualitas produk dan layanan pada aspek sosial, lingkungan, dan tata kelola perusahaan. GR 102-46: Mengetahui dampak kualitas produk dan layanan pada aspek lingkungan, kesehatan dan keselamatan kerja.	GR 102-45: Mengetahui dampak kualitas produk dan layanan pada aspek sosial, lingkungan, dan tata kelola perusahaan. GR 102-46: Mengetahui dampak kualitas produk dan layanan pada aspek lingkungan, kesehatan dan keselamatan kerja.	Kualitas Produk dan Layanan	Kualitas Produk dan Layanan
Pengelolaan Dampak Lingkungan	GR 102-45: Mengetahui dampak pengelolaan dampak lingkungan pada aspek sosial, lingkungan, dan tata kelola perusahaan. GR 102-46: Mengetahui dampak pengelolaan dampak lingkungan pada aspek lingkungan, kesehatan dan keselamatan kerja.	GR 102-45: Mengetahui dampak pengelolaan dampak lingkungan pada aspek sosial, lingkungan, dan tata kelola perusahaan. GR 102-46: Mengetahui dampak pengelolaan dampak lingkungan pada aspek lingkungan, kesehatan dan keselamatan kerja.	Pengelolaan Dampak Lingkungan	Pengelolaan Dampak Lingkungan



Topik Material dan Batasan (Boundary) Tahun 2021
Material Topics and Boundaries for 2021

Topik Material (GR 103-1) / Material Topics (GR 103-1)	Karena Topik Ini Material (GR 103-1) / Why This Topic is Material (GR 103-1)	Nomor Pengungkapan GRI Standards Disclosure Number	Batasan (Boundary) Topik / Boundaries	
			Di dalam Bank Jatim Inside of the Company	Di Luar Bank Jatim Outside of the Company
TOPIK EKONOMI / ECONOMIC TOPIC				
Kinerja ekonomi / Economic performance	Mengambarkan pencapaian dan tingkat Penuhannya dalam pelaksanaan / Describing the achievements and performance of the Company during the reporting period.	201-1, 201-2, 201-3, 201-4	✓	✓
Dampak Eksternal Tidak Langsung / Indirect Economic Impacts	Mengambarkan manfaat atas keberagaman Perusahaan bagi masyarakat di sekitarnya / Describing the benefits of the Company's activities for the surrounding community.	203-1, 203-2	✓	✓
TOPIK LINGKUNGAN / ENVIRONMENTAL TOPIC				
Energi / Energy	Mengambarkan kapabilitas Perusahaan terhadap pengelolaan energi tak terbarukan yang tidak ramah lingkungan / Illustrating the Company's concern for the management of non-renewable energy, in which usability was increasingly limited.	301-1, 301-2, 301-3, 301-4, 301-5	✓	✓
Emisi / Emission	Mengambarkan kapabilitas Perusahaan terhadap emisi gas rumah kaca yang berdampak besar terhadap perubahan iklim / Illustrating the Company's concern for greenhouse gas emitters that had a major impact on climate change.	305-1, 305-2, 305-3, 305-4, 305-5, 305-6, 305-7	✓	✓
TOPIK SOSIAL / SOCIAL TOPIC				
Kepuasan / Employment	Mengambarkan komitmen Perusahaan tentang pentingnya pengabdian pegawai/PDU / Describing the Company's commitment to the importance of employee / HR management.	401-1, 401-2, 401-3	✓	
Pelatihan dan pendidikan / Training and Education	Mengambarkan komitmen Perusahaan dalam upaya meningkatkan kompetensi pegawai / Describing the Company's commitment to improving employee competency.	404-1, 404-2, 404-3	✓	

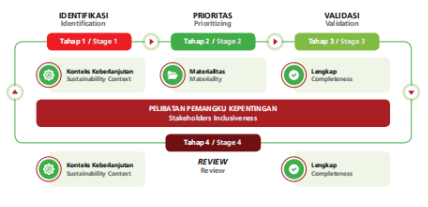
Proses Penentuan Isi Laporan (GR 103-4) / Process of Determining the Report Content (GR 103-4)



- Identifikasi**
Prinsip penentuan isi laporan ini didasarkan pada 4 (empat) prinsip utama GRI, yaitu: 1. Indikator Pemangku Kepentingan
- Prioritas**
Prinsip penentuan isi laporan ini didasarkan pada 4 (empat) prinsip utama GRI, yaitu: 1. Indikator Pemangku Kepentingan
- Validasi**
Prinsip penentuan isi laporan ini didasarkan pada 4 (empat) prinsip utama GRI, yaitu: 1. Indikator Pemangku Kepentingan
- Review**
Prinsip penentuan isi laporan ini didasarkan pada 4 (empat) prinsip utama GRI, yaitu: 1. Indikator Pemangku Kepentingan

Menambah, in determining the topic and content of the report, we refer to the GRI guidelines which are divided into 4 (four) stages, namely:

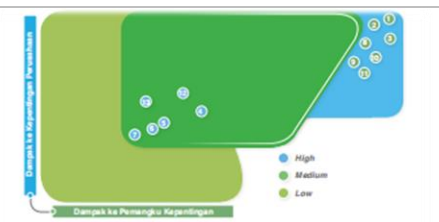
- Identifikasi**
Identifying topics that are material/important and setting up boundaries.
- Prioritas**
Prioritizing the topics identified in previous step.
- Validasi**
Validating the topics assessed by the material.
- Review**
Conducting a review of the Report after it has been published in order to improve the quality of the following year's Report.



Hak cipta milik IBKKG (Institut Bisnis dan Informatika Kwik-Kian-Gie)

Hak Cipta Dilindungi Undang-Undang

- Dilarang mengutip sebagian atau seluruh karya tulis ini tanpa mencantumkan sumber:
 - Pengutipan hanya untuk kepentingan pendidikan, penelitian, penulisan karya ilmiah, penyusunan laporan, penulisan kritik dan tinjauan suatu masalah.
 - Pengutipan tidak merugikan kepentingan yang wajar IBKKG.
- Dilarang mengemukakan dan memperbanyak sebagian atau seluruh karya tulis ini dalam bentuk apapun tanpa izin IBKKG.



Dampak ke Kepentingan Pemangku

Dasarkan hasil uji materialitas, peringkat 7 (4-4) topik material yang mendapat peringkat tertinggi (tinggi) bagi Perusahaan dan pemangku kepentingan, yaitu:

1. Kinerja Finansial
2. Investasi/Infrastruktur dan Layanan
3. Dampak Ekonomi Total Langgung
4. Kelangkaan Energi
5. Pendidikan dan Pelatihan
6. Kesehatan dan Keselamatan Kerja (K3)
7. Pemenuhan dan Pelaksanaan Produk dan Jasa

Sementara 6 (enam) topik material dengan peringkat sedang (sangat) Pemangku dan pemangku kepentingan, yaitu:

8. Kinerja Operasional
9. Investasi/Infrastruktur dan Layanan
10. Dampak Ekonomi Total Langgung
11. Kesehatan dan Keselamatan Kerja (K3)
12. Kepuasan Pelanggan
13. Masyarakat Lokal

Low level adalah:

14. Lingkungan
15. Masyarakat Lokal

Daftar Topik Material dan Boundary (3-7)
Topik Material dan Boundary tahun 2021 diadopsi dan label berikut:

Topik Material (10-15)	Nomor Pengorganisasian (Disclosure Number)	Aspek Topik Ini Bersifat (The Reason This Topic is Material)	Relevansi Topik (Topic Link)	Di Lapor Berdasarkan (To User, Based on the Law)	Material Topic (100-47)	The Reason This Topic is Material
Topik Ekonomi						Relevansi Topik
Kinerja Finansial	GR 20-1, GR 20-6	Berkaitan signifikan bagi pemangku kepentingan	✓	✓	Economic Performance	Has a significant impact on stakeholders
Investasi/Infrastruktur dan Layanan	GR 20-11	Berkaitan signifikan bagi pemangku kepentingan	✓	✓	Infrastructure and Service Investment	Has a significant impact on stakeholders
Dampak Ekonomi Total Langgung	GR 20-3, GR 20-6	Berkaitan signifikan bagi pemangku kepentingan	✓	✓	Total Economic Impact	Has a significant impact on stakeholders
Topik Lingkungan						Environmental Topics
Lingkungan	GR 20-11	Berkaitan signifikan bagi pemangku kepentingan	✓	✓	Environment	Significant impact on sustainability
Energi	GR 20-3, GR 20-6	Berkaitan signifikan bagi pemangku kepentingan	✓	✓	Energy	Significant impact on sustainability
Air	GR 20-3, GR 20-6	Berkaitan signifikan bagi pemangku kepentingan	✓	✓	Water	Significant impact on sustainability
Prasasana Lingkungan	GR 20-11	Berkaitan signifikan terhadap Pemangku	✓	✓	Environmental Compliance	None of Compliance Requirements
Topik Sosial						Social Topics
Kepuasan Pelanggan	GR 20-1, GR 20-3, GR 20-3, GR 20-1, GR 20-1	Berkaitan signifikan bagi karyawan	✓	✓	Customer Satisfaction	Has a significant impact on employees
Pemenuhan dan Pelaksanaan Produk (K3)	GR 20-3, GR 20-3, GR 20-3, GR 20-3, GR 20-3	Berkaitan signifikan bagi karyawan	✓	✓	Occupational Safety and Health (OSH)	Has a significant impact on employees
Pendidikan dan Pelatihan	GR 20-3, GR 20-1, GR 20-3, GR 20-3	Berkaitan signifikan bagi karyawan	✓	✓	Education and Training	Has a significant impact on employees
Pemenuhan dan Pelaksanaan Produk dan Jasa	GR 20-3	Berkaitan signifikan bagi pemangku	✓	✓	Marketing and Product and Services	Has a significant impact on customers
Kepuasan Pelanggan	GR 20-1	Berkaitan signifikan terhadap Pemangku	✓	✓	Customer Satisfaction	None of Compliance Requirements
Kepercayaan Lokal	GR 20-3, GR 20-6	Berkaitan signifikan bagi pemangku	✓	✓	Local People	Has a significant impact on society

Determination of Material Topics and Boundaries

As mentioned in the GRI Standard, the material topics in this report are the topics that the Company has prioritized to include in the report. Dimensions are used to determine priorities, including economic, social, and environmental impacts. The impact in this report consists of those of positive value. The determination of material topics and boundaries is based on issues that significantly affect the Company and all stakeholders. The dimensions used to determine priorities are their economic, social, and environmental impacts. Bank Kibar conducts a material impact study by forming an Internal Discussion Group to discuss the operational implications for key stakeholders and consider input from various external parties and interaction with the surrounding community.

Through the discussion, the Bank conducted materiality tests on many material topics estimated to be worthy of being submitted in the report, including its boundary. Then, assign some material information that is in the category of "high/high" as well as the category "medium/medium" or "low/low" described in the material diagram.

Laporan disusun berdasarkan prinsip Laporan Keberlanjutan, yaitu prinsip kepraktisan, keadilan, dan integritas.

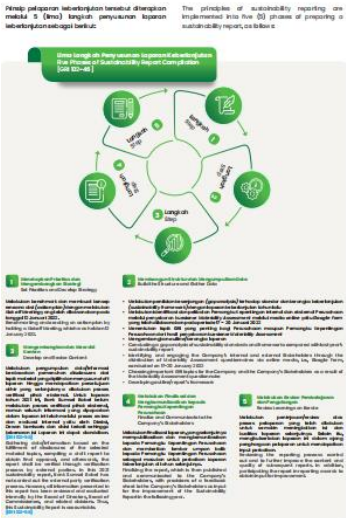
The report is prepared based on the principle of the Sustainability Report, namely the principle of content and the principle of quality.

Prinsip Isi
Terdapat 4 (empat) prinsip isi yang meliputi:

1. Relevansi dan Kepentingan Pemangku (Stakeholder Involvement)
2. Keterkaitan dan Keterbacaan (Sustainability Context)
3. Keterbacaan (Materiality)
4. Kelengkapan (Completeness)



1. Dilarang mengutip sebagian atau seluruh karya tulis ini tanpa mencantumkan sumber:
 - a. Pengutipan hanya untuk kepentingan pendidikan, penelitian, penulisan karya ilmiah, penyusunan laporan, penulisan kritik dan tinjauan suatu masalah.
 - b. Pengutipan tidak merugikan kepentingan yang wajar IBIKGG.
2. Dilarang mengemukakan dan memperbanyak sebagian atau seluruh karya tulis ini dalam bentuk apapun tanpa izin IBIKGG.



Ada tetapi tidak dijelaskan secara rinci

Ada tetapi tidak dijelaskan secara rinci

Daftar Topik Material dan Boundary Laporan Keberlanjutan

List of Material Topics and Boundaries of the Sustainability Report

Based on the results of the questionnaire distributed to stakeholders, the number of material topics did not change from the previous year. In 2023, and there were no restatement of the previous year's stakeholders. The material topics presented in the sustainability report indicate information on the sustainability performance and impact of the head office and branch offices of Bank Sumsel Babel. The material performance topic includes financial data from audited financial statements.

[see 101-45, 102-46, 103-47]

[see 101-45, 102-46, 103-47]

Topik/Issue/ Material Topics	Substansi	Alasan mengapa topik ini termasuk di sini/Why the topic is included	Area Keberlanjutan/ Sustainability Area	Area Keberlanjutan/ Sustainability Area
Ekonomi (Economy)				
Kontribusi terhadap Masyarakat (Contribution to Society)	101-101-1	berdampak signifikan bagi pemangku pemangku. Tidak signifikan terhadap pemangku pemangku.	✓	-
Keberlanjutan Sosial (Social Sustainability)	102-102-1	berdampak signifikan bagi pemangku pemangku. Tidak signifikan terhadap pemangku pemangku.	✓	-
Keberlanjutan Lingkungan (Environmental Sustainability)	103-103-1	berdampak signifikan bagi pemangku pemangku. Tidak signifikan terhadap pemangku pemangku.	✓	-
Keberlanjutan Lingkungan (Environmental Sustainability)	103-103-2	berdampak signifikan bagi pemangku pemangku. Tidak signifikan terhadap pemangku pemangku.	✓	-
Keberlanjutan Lingkungan (Environmental Sustainability)	103-103-3	berdampak signifikan bagi pemangku pemangku. Tidak signifikan terhadap pemangku pemangku.	✓	-
Lingkungan (Environment)				
Keberlanjutan Lingkungan (Environmental Sustainability)	103-103-4	berdampak signifikan bagi pemangku pemangku. Tidak signifikan terhadap pemangku pemangku.	✓	-
Keberlanjutan Lingkungan (Environmental Sustainability)	103-103-5	berdampak signifikan bagi pemangku pemangku. Tidak signifikan terhadap pemangku pemangku.	✓	-
Keberlanjutan Lingkungan (Environmental Sustainability)	103-103-6	berdampak signifikan bagi pemangku pemangku. Tidak signifikan terhadap pemangku pemangku.	✓	-
Keberlanjutan Lingkungan (Environmental Sustainability)	103-103-7	berdampak signifikan bagi pemangku pemangku. Tidak signifikan terhadap pemangku pemangku.	✓	-
Keberlanjutan Lingkungan (Environmental Sustainability)	103-103-8	berdampak signifikan bagi pemangku pemangku. Tidak signifikan terhadap pemangku pemangku.	✓	-
Keberlanjutan Lingkungan (Environmental Sustainability)	103-103-9	berdampak signifikan bagi pemangku pemangku. Tidak signifikan terhadap pemangku pemangku.	✓	-
Keberlanjutan Lingkungan (Environmental Sustainability)	103-103-10	berdampak signifikan bagi pemangku pemangku. Tidak signifikan terhadap pemangku pemangku.	✓	-
Keberlanjutan Lingkungan (Environmental Sustainability)	103-103-11	berdampak signifikan bagi pemangku pemangku. Tidak signifikan terhadap pemangku pemangku.	✓	-
Keberlanjutan Lingkungan (Environmental Sustainability)	103-103-12	berdampak signifikan bagi pemangku pemangku. Tidak signifikan terhadap pemangku pemangku.	✓	-
Keberlanjutan Lingkungan (Environmental Sustainability)	103-103-13	berdampak signifikan bagi pemangku pemangku. Tidak signifikan terhadap pemangku pemangku.	✓	-
Keberlanjutan Lingkungan (Environmental Sustainability)	103-103-14	berdampak signifikan bagi pemangku pemangku. Tidak signifikan terhadap pemangku pemangku.	✓	-
Keberlanjutan Lingkungan (Environmental Sustainability)	103-103-15	berdampak signifikan bagi pemangku pemangku. Tidak signifikan terhadap pemangku pemangku.	✓	-
Keberlanjutan Lingkungan (Environmental Sustainability)	103-103-16	berdampak signifikan bagi pemangku pemangku. Tidak signifikan terhadap pemangku pemangku.	✓	-
Keberlanjutan Lingkungan (Environmental Sustainability)	103-103-17	berdampak signifikan bagi pemangku pemangku. Tidak signifikan terhadap pemangku pemangku.	✓	-
Keberlanjutan Lingkungan (Environmental Sustainability)	103-103-18	berdampak signifikan bagi pemangku pemangku. Tidak signifikan terhadap pemangku pemangku.	✓	-
Keberlanjutan Lingkungan (Environmental Sustainability)	103-103-19	berdampak signifikan bagi pemangku pemangku. Tidak signifikan terhadap pemangku pemangku.	✓	-
Keberlanjutan Lingkungan (Environmental Sustainability)	103-103-20	berdampak signifikan bagi pemangku pemangku. Tidak signifikan terhadap pemangku pemangku.	✓	-

Further, the material is also prioritized into three categories: High, Medium, and Low, as shown in the below graph.

Bank Sumsel Babel



B. Informasi Spesifik Topik Material (GRI 103-1)

C. Analisis kesesuaian berdasarkan standar GRI 103-1

Hak cipta milik IBIKKG (Institut Bisnis dan Informatika Kwik Kian Gie) Hak Cipta Dilindungi Undang-Undang	a. Penjelasan Mengapa topik Material	b.i. Penjelasan lokasi terjadinya dampak	b.ii. Keterlibatan Organisasi atas dampak	c. Pembatasan khusus terkait	Tingkat Kepatuhan
Bank Nagari	✓	✓	✓	-	75%
Bank BJB	-	✓	✓	-	50%
Bank Aceh	✓	✓	✓	-	75%
Bank Sumut	✓	✓	✓	-	75%
Bank Kalteng	✓	✓	✓	-	75%
Bank Jatim	✓	✓	✓	-	75%
Bank Kalsel	✓	✓	✓	-	75%
Bank Kalbar	✓	✓	✓	-	75%
Bank Sumsel Babel	✓	✓	✓	-	75%
Rata-Rata					72%

Sumber : Data diolah kembali



2. Bukti Analisis kesesuaian berdasarkan GRI 103-1

2. Dilarang mengutip sebagian atau seluruh karya tulis ini tanpa mencantumkan dan menyebutkan sumber:
 a. Pengutipan hanya untuk kepentingan pendidikan, penelitian, penulisan karya ilmiah, penyusunan laporan, penulisan kritik dan tinjauan suatu masalah.
 b. Pengutipan tidak merugikan kepentingan yang wajar IBIKKG.
 2. Dilarang mengemukakan dan memperbanyak sebagian atau seluruh karya tulis ini dalam bentuk apapun tanpa izin IBIKKG.

© Hak cipta milik IBIKKG (Institut Bisnis dan Informatika Kwik Kian Gie)

Hak Cipta Dilindungi Undang-Undang

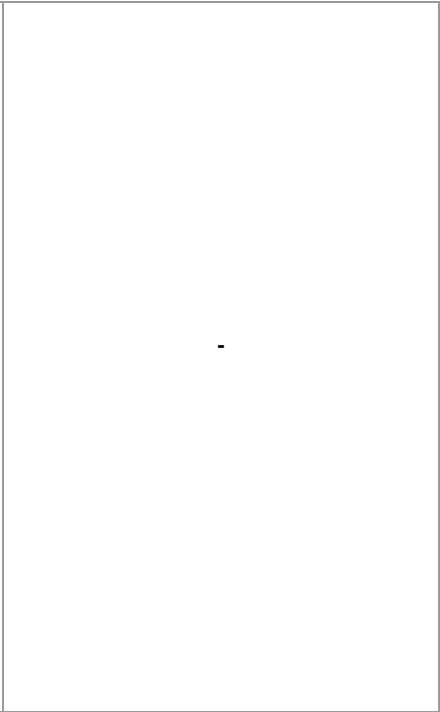
Institut Bisnis

a. Penjelasan Mengapa topik Material	b.i. Penjelasan lokasi terjadinya dampak	b.ii. Keterlibatan Organisasi atas dampak	c. Pembatasan khusus terkait																																																															
<p>Nama Bank</p> <p>Bank Nagari</p> <table border="1"> <thead> <tr> <th>Topik Material [103-47]</th> <th>Nomor Pengungkapan</th> <th>Alasan Topik Ini Material</th> </tr> </thead> <tbody> <tr> <td colspan="3">Topik Ekonomi/ Economics Topic</td> </tr> <tr> <td>Kinerja Ekonomi</td> <td>GRI 201-1, GRI 201-3</td> <td>Ber dampak signifikan bagi pemangku kepentingan</td> </tr> <tr> <td>Keberadaan Pasar</td> <td>GRI 203-1</td> <td>Ber dampak signifikan bagi pemangku kepentingan</td> </tr> <tr> <td>Investasi Infrastruktur dan Layanan</td> <td>GRI 203-1</td> <td>Ber dampak signifikan bagi pemangku kepentingan</td> </tr> <tr> <td>Dampak Ekonomi Tidak Langsung</td> <td>GRI 203-1, GRI 203-2</td> <td>Ber dampak signifikan bagi pemangku kepentingan</td> </tr> <tr> <td>Anti Korupsi</td> <td>GRI 205-1, GRI 205-2, GRI 205-3</td> <td>Ber dampak signifikan bagi pemangku kepentingan</td> </tr> <tr> <td colspan="3">Topik Lingkungan/ Environmental Topics</td> </tr> <tr> <td>Material</td> <td>GRI 301-1</td> <td>Ber dampak signifikan bagi keberlanjutan</td> </tr> <tr> <td>Energi</td> <td>GRI 302-1, GRI 302-4</td> <td>Ber dampak signifikan bagi keberlanjutan</td> </tr> <tr> <td>Air</td> <td>GRI 303-1, GRI 303-5</td> <td>Ber dampak signifikan bagi keberlanjutan</td> </tr> <tr> <td>Kepatuhan Lingkungan</td> <td>GRI 307-1</td> <td>Bentuk Kepatuhan Terhadap Peraturan</td> </tr> <tr> <td colspan="3">Topik Sosial/ Social Topic</td> </tr> <tr> <td>Keteragakerjaan</td> <td>GRI 401-1, GRI 401-2, GRI 401-3, GRI 405-1, GRI 403-1</td> <td>Ber dampak signifikan bagi karyawan</td> </tr> <tr> <td>Kesehatan dan Kesehatan Kerja (K3)</td> <td>GRI 403-1, GRI 403-2, GRI 403-3, GRI 403-4, GRI 403-5, GRI 403-6, GRI 403-7</td> <td>Ber dampak signifikan bagi karyawan</td> </tr> <tr> <td>Pendidikan dan Pelatihan</td> <td>GRI 403-3, GRI 404-1, GRI 404-2, GRI 404-3</td> <td>Ber dampak signifikan bagi karyawan</td> </tr> <tr> <td>Keberagaman dan Kesempatan yang Setara</td> <td>GRI 405-1, GRI 405-2</td> <td>Ber dampak signifikan bagi karyawan</td> </tr> <tr> <td>Pemasaran dan Pelabelan</td> <td>GRI 417-3</td> <td>Ber dampak signifikan bagi nasabah</td> </tr> <tr> <td>Privasi Pelanggan</td> <td>GRI 419-1</td> <td>Ber dampak signifikan bagi pemangku kepentingan</td> </tr> <tr> <td>Kepatuhan Sosial Ekonomi</td> <td>GRI 419-1</td> <td>Bentuk Kepatuhan Terhadap Peraturan</td> </tr> <tr> <td>Masyarakat Lokal</td> <td>GRI 413-1, GRI 413-2</td> <td>Ber dampak signifikan bagi masyarakat</td> </tr> </tbody> </table>	Topik Material [103-47]	Nomor Pengungkapan	Alasan Topik Ini Material	Topik Ekonomi/ Economics Topic			Kinerja Ekonomi	GRI 201-1, GRI 201-3	Ber dampak signifikan bagi pemangku kepentingan	Keberadaan Pasar	GRI 203-1	Ber dampak signifikan bagi pemangku kepentingan	Investasi Infrastruktur dan Layanan	GRI 203-1	Ber dampak signifikan bagi pemangku kepentingan	Dampak Ekonomi Tidak Langsung	GRI 203-1, GRI 203-2	Ber dampak signifikan bagi pemangku kepentingan	Anti Korupsi	GRI 205-1, GRI 205-2, GRI 205-3	Ber dampak signifikan bagi pemangku kepentingan	Topik Lingkungan/ Environmental Topics			Material	GRI 301-1	Ber dampak signifikan bagi keberlanjutan	Energi	GRI 302-1, GRI 302-4	Ber dampak signifikan bagi keberlanjutan	Air	GRI 303-1, GRI 303-5	Ber dampak signifikan bagi keberlanjutan	Kepatuhan Lingkungan	GRI 307-1	Bentuk Kepatuhan Terhadap Peraturan	Topik Sosial/ Social Topic			Keteragakerjaan	GRI 401-1, GRI 401-2, GRI 401-3, GRI 405-1, GRI 403-1	Ber dampak signifikan bagi karyawan	Kesehatan dan Kesehatan Kerja (K3)	GRI 403-1, GRI 403-2, GRI 403-3, GRI 403-4, GRI 403-5, GRI 403-6, GRI 403-7	Ber dampak signifikan bagi karyawan	Pendidikan dan Pelatihan	GRI 403-3, GRI 404-1, GRI 404-2, GRI 404-3	Ber dampak signifikan bagi karyawan	Keberagaman dan Kesempatan yang Setara	GRI 405-1, GRI 405-2	Ber dampak signifikan bagi karyawan	Pemasaran dan Pelabelan	GRI 417-3	Ber dampak signifikan bagi nasabah	Privasi Pelanggan	GRI 419-1	Ber dampak signifikan bagi pemangku kepentingan	Kepatuhan Sosial Ekonomi	GRI 419-1	Bentuk Kepatuhan Terhadap Peraturan	Masyarakat Lokal	GRI 413-1, GRI 413-2	Ber dampak signifikan bagi masyarakat	<p><i>Scope and Topic Boundary</i></p> <p>The data presented in the Sustainability Report is data related to sustainability aspects, namely economic, social, environmental, and governance aspects, reported in a balanced and comprehensive manner. In addition to presenting sustainability data, the Bank also says other non-financial topics within the scope of business activities and related to the operations of Bank Nagari, which we consider material to be reported to stakeholders.</p>		<p>c. Pembatasan khusus terkait</p>
Topik Material [103-47]	Nomor Pengungkapan	Alasan Topik Ini Material																																																																
Topik Ekonomi/ Economics Topic																																																																		
Kinerja Ekonomi	GRI 201-1, GRI 201-3	Ber dampak signifikan bagi pemangku kepentingan																																																																
Keberadaan Pasar	GRI 203-1	Ber dampak signifikan bagi pemangku kepentingan																																																																
Investasi Infrastruktur dan Layanan	GRI 203-1	Ber dampak signifikan bagi pemangku kepentingan																																																																
Dampak Ekonomi Tidak Langsung	GRI 203-1, GRI 203-2	Ber dampak signifikan bagi pemangku kepentingan																																																																
Anti Korupsi	GRI 205-1, GRI 205-2, GRI 205-3	Ber dampak signifikan bagi pemangku kepentingan																																																																
Topik Lingkungan/ Environmental Topics																																																																		
Material	GRI 301-1	Ber dampak signifikan bagi keberlanjutan																																																																
Energi	GRI 302-1, GRI 302-4	Ber dampak signifikan bagi keberlanjutan																																																																
Air	GRI 303-1, GRI 303-5	Ber dampak signifikan bagi keberlanjutan																																																																
Kepatuhan Lingkungan	GRI 307-1	Bentuk Kepatuhan Terhadap Peraturan																																																																
Topik Sosial/ Social Topic																																																																		
Keteragakerjaan	GRI 401-1, GRI 401-2, GRI 401-3, GRI 405-1, GRI 403-1	Ber dampak signifikan bagi karyawan																																																																
Kesehatan dan Kesehatan Kerja (K3)	GRI 403-1, GRI 403-2, GRI 403-3, GRI 403-4, GRI 403-5, GRI 403-6, GRI 403-7	Ber dampak signifikan bagi karyawan																																																																
Pendidikan dan Pelatihan	GRI 403-3, GRI 404-1, GRI 404-2, GRI 404-3	Ber dampak signifikan bagi karyawan																																																																
Keberagaman dan Kesempatan yang Setara	GRI 405-1, GRI 405-2	Ber dampak signifikan bagi karyawan																																																																
Pemasaran dan Pelabelan	GRI 417-3	Ber dampak signifikan bagi nasabah																																																																
Privasi Pelanggan	GRI 419-1	Ber dampak signifikan bagi pemangku kepentingan																																																																
Kepatuhan Sosial Ekonomi	GRI 419-1	Bentuk Kepatuhan Terhadap Peraturan																																																																
Masyarakat Lokal	GRI 413-1, GRI 413-2	Ber dampak signifikan bagi masyarakat																																																																



Scope of Engagement in Assurance

CBC Global Indonesia ("CBC Global Indonesia", "us" or "we") were commissioned by PT. Bank Pembangunan Daerah Jawa Barat dan Banten Tbk. ("Bank BJB") with the objective to provide assurance of bank bjb's 2021 Sustainability Report (the "Report") in relation with accordance to GRI Sustainability Reporting Standards (GRI Standards) and the adherence to AA1000 Accountability Principles (2018) with assurance over the Subject Matter presented in the Report, for the reporting year ended 31st December 2021. This statement is intended to be used by stakeholders & management of bank bjb.



© Hak cipta milik BJI KKG (Institut Bisnis dan Informatika Kwik Kian Gie)

Hak cipta Dilindungi Undang-Undang

Institut Bisnis

1. Dilarang mengutip sebagian atau seluruh karya tulis ini tanpa mencantumkan dan menyebutkan sumber:
 - a. Pengutipan hanya untuk kepentingan pendidikan, penelitian, penulisan karya ilmiah, penyusunan laporan, penulisan kritik dan tinjauan suatu masalah.
 - b. Pengutipan tidak merugikan kepentingan yang wajar IBIKKG.
2. Dilarang mengemukakan dan memperbanyak sebagian atau seluruh karya tulis ini dalam bentuk apapun tanpa izin IBIKKG.





© Hak cipta milik IBKKG (Institut Bisnis dan Informatika Kwik Kian Gie)

Institut Bisnis

Hak Cipta Dilindungi Undang-Undang

1. Dilarang mengutip sebagian atau seluruh karya tulis ini tanpa mencantumkan dan menyebutkan sumber.

a. Pengutipan hanya untuk kepentingan pendidikan, penelitian, penulisan karya ilmiah, penyusunan laporan, penulisan kritik dan tinjauan suatu masalah.

b. Pengutipan tidak merugikan kepentingan yang wajar IBKKG.

2. Dilarang mengumumkan dan memperbanyak sebagian atau seluruh karya tulis ini dalam bentuk apapun tanpa izin IBKKG.

Topik Material [102-47]	Nomor Pengungkapan Disclosure Number	Alasan Topik Ini Material The Reason This Topic is Material
Topik Ekonomi		
Kinerja Ekonomi	GRI 201-1, GRI 201-3	Berdampak signifikan bagi pemangku kepentingan
Keberadaan Pasar	GRI 202-1	Berdampak signifikan bagi pemangku kepentingan
Investasi Infrastruktur dan Layanan	GRI 203-1	Berdampak signifikan bagi pemangku kepentingan
Dampak Ekonomi Tidak Langsung	GRI 203-1, GRI 203-2	Berdampak signifikan bagi pemangku kepentingan
Anti Korupsi	GRI 205-1, GRI 205-2, GRI 205-3	Berdampak signifikan bagi pembangunan
Topik Lingkungan		
Energi	GRI 302-1, GRI 302-4	Berdampak signifikan bagi keberlanjutan
Air	GRI 303-1, GRI 303-5	Berdampak signifikan bagi keberlanjutan
Kepatuhan Lingkungan	GRI 307-1	Bentuk Kepatuhan Terhadap Peraturan
Topik Sosial		
Ketenagakerjaan	GRI 401-1, GRI 401-2, GRI 401-3, GRI 408-1, GRI 409-1	Berdampak signifikan bagi karyawan
Keselamatan dan Kesehatan Kerja (K3)	GRI 403-1, GRI 403-2, GRI 403-3, GRI 403-4, GRI 403-5, GRI 403-6, GRI 403-7	Berdampak signifikan bagi karyawan
Pendidikan dan Pelatihan	GRI 403-3, GRI 404-1, GRI 404-2, GRI 404-3	Berdampak signifikan bagi karyawan
Keberagaman dan Kesempatan Setara	GRI 405-1, GRI 405-2	Berdampak signifikan bagi karyawan
Permasalahan dan Pelabelan	GRI 417-3	Berdampak signifikan bagi nasabah
Privasi Pelanggan	GRI 418-1	Berdampak signifikan bagi pemangku kepentingan
Kepatuhan Sosial Ekonomi	GRI 419-1	Bentuk Kepatuhan Terhadap Peraturan
Masyarakat Lokal	GRI 413-1, GRI 413-2	Berdampak signifikan bagi masyarakat

The report is prepared based on the principles of the Sustainability Report, namely the principle of content and the principle of quality. The data presented covers aspects of sustainability, namely economic, social, environmental, and governance which are reported in a balanced and comprehensive manner. In addition to offering sustainability data, the Bank also says on other non-financial topics within the scope of business activities and related to the operations of Bank Aceh, which we consider the material to be reported to stakeholders.

Prioritas Dukungan Berkelanjutan Terhadap Tujuan Pembangunan Berkelanjutan Supporting/Priority for the Sustainable Development Goals

Tujuan Pembangunan Berkelanjutan (SDG)	Target Program/Kegiatan	Global Sustainable Development Goals	Target Program/Activity
Rumusan Tujuan SDGs No-1: Tanpa Kemiskinan	Meningkatkan pertumbuhan UMKM dengan meningkatkan pembiayaan dan pertumbuhan	The formulation of the 1st SDGs goal: No Poverty	Encouraging the growth of MSMEs by increasing financing and empowerment
Rumusan Tujuan SDGs No-3: Kesehatan Sehat dan Sempurna	- NHI kesehatan kerja (zero effect) dengan menanganai Kesehatan dan Kesehatan Kerja (K3) - Meningkatkan kesejahteraan karyawan dan keluarga - Program CSR untuk meningkatkan kesejahteraan masyarakat di sekitar wilayah operasi Bank	The formulation of the goal of the 3rd SDGs: Good Health and Well-being	- Zero work accidents (zero effect) by implementing Occupational Safety and Health (OS) - Improve the welfare of employee and their families - CSR program to improve the welfare of the community around the Bank's operational areas
Rumusan Tujuan SDGs No-4: Pendidikan Berkualitas	Realisasi dan optimalisasi untuk meningkatkan kapasitas bagi semua Bank Aceh	The formulation of the 4th SDGs goal: Quality Education	Training and optimization to increase capacity for all Bank Aceh personnel
Rumusan Tujuan SDGs No-5: Kesetaraan Gender	Menerapkan prinsip kesetaraan dalam hubungan industrial dengan karyawan melalui Peraturan Kerja Bersama (PKB)	The formulation of the 5th SDGs goal: Gender Equality	Applying the principle of equality in industrial relations with employees through a Collective Labor Agreement (PKB)
Rumusan Tujuan SDGs No-8: Pertumbuhan Layak dan Perburukan ekonomi	- Mendukung pengembangan sektor ekonomi prioritas yang memiliki efek pengungkit positif terhadap dan UMKM - Meningkatkan ekonomi masyarakat di sekitar wilayah operasional Bank - Meningkatkan kesejahteraan karyawan	The formulation of the goal of the 8th SDGs: Decent Work and Economic Growth	- Support the development of priority economic sectors that have a multiplier effect such as agriculture and MSMEs - Improving the economy of the community around the Bank's operational areas - Improve employee welfare
Rumusan Tujuan SDGs No-9: Industri, Inovasi dan Infrastruktur	- Mendukung inisiatif yang berfokus untuk mendorong inklusi industri kecil, menengah, dan mikro ke keuangan - Melakukan riset produk berbasis digitalisasi perbankan untuk meningkatkan kualitas layanan	The formulation of the 9th SDGs goal: Industry, Innovation and Infrastructure	- Encourage small enterprises to promote small industrial areas in accordance with the principle of financial Inclusion and inclusion - Conduct product innovation, especially banking digitalization to improve service quality
Rumusan Tujuan SDGs No-10: Berkurangnya Kesenjangan	- Memperluas jangkauan pelayanan berbasis digital kepada seluruh nasabah dan masyarakat - Menaruh minat terhadap masalah dan kebutuhan masyarakat yang mampu dan daerah terbelakang	Goal formulation of the 10th SDGs: Reduced Inequality	- Expanding the reach of digital-based services to all customers and the public - Paying more attention from various layers of the poor and remote areas

Tujuan Pembangunan Berkelanjutan Global	Target Program/Kegiatan	Global Sustainable Development Goals	Target Program/Activity
Rumusan Tujuan SDGs No-12: Konsumsi dan Produksi yang Bertanggung Jawab	- Menjaga pola konsumsi dan produksi yang berkelanjutan dalam operasional Bank - Digitalisasi perbankan dengan memanfaatkan teknologi untuk meminimalkan kebutuhan nasabah keagenan dengan upaya menjaga lingkungan	Goal formulation of the 12th SDGs: Responsible Consumption and Production	- Encourage sustainable consumption and production patterns in the Bank's operations - Digitalization of banking by utilizing technology to meet customer needs in line with efforts to protect the environment
Rumusan Tujuan SDGs No-13: Aksi Terhadap Perubahan Iklim	- Mengembangkan produk ramah lingkungan sesuai prinsip keuangan berkelanjutan - Mengkaji operasional Bank yang lebih efisien dan ramah lingkungan	Goal formulation of SDGs 13: Tackling Climate Change	- Develop products and/or services according to sustainable finance principles - Manage bank operations that are more efficient and environmentally friendly
Rumusan Tujuan SDGs No-17: Kemitraan untuk Mencapai Tujuan	- Meningkatkan hubungan dan kemitraan dengan seluruh pemangku kepentingan - Akad kerjasama dengan berbagai pihak - Kajian program CSR dalam bentuk kemitraan	Goal formulation of SDGs 17: Partnership to Achieve Goals	- Improve relationships and partnerships with all stakeholders - Strategic alliances with various parties - CSR program activities in the form of partnerships



© Hak cipta milik IBI KKG (Institut Bisnis dan Informatika Kwik Kian Gie)

Hak Cipta Dilindungi Undang-Undang

1. Dilarang mengutip sebagian atau seluruh karya tulis ini tanpa mencantumkan dan menyebutkan sumber:
 - a. Pengutipan hanya untuk kepentingan pendidikan, penelitian, penulisan karya ilmiah, penyusunan laporan, penulisan kritik dan tinjauan suatu masalah.
 - b. Pengutipan tidak merugikan kepentingan yang wajar IBIKKG.
2. Dilarang mengemukakan dan memperbanyak sebagian atau seluruh karya tulis ini dalam bentuk apapun tanpa izin IBIKKG.

TOPIK MATERIAL	PENJELASAN TOPIK MATERIAL	MEN GAPA TOPIK INI MATERIAL
Keuangan Berkelanjutan	Penerapan keuangan berkeadilan yang berfokus pada pertumbuhan berkelanjutan dengan menyelaraskan aspek ekonomi, sosial, dan lingkungan hidup.	GR 201 Kinerja Ekonomi - (GR 201-1) Mendukung lingkungan yang dihijaukan dan tidak buktikan - (POJK E.2) Perbandingan Target dan Kinerja Positif, Perilaku, Target Pembiayaan, atau Investasi, Pendidikan dan Laba Rugi - (POJK E.3) Perbandingan Target dan Kinerja Positif, Target Pembiayaan, atau Investasi di pada Instrumen Keuangan atau Proyek yang Sejalan dengan Keuangan Berkelanjutan - (POJK E.5) Pemenuhan Terhadap Penerapan Keuangan Berkelanjutan
Dampak Ekonomi Tidak Langsung	Kontribusi dan manfaat ekonomi dan sosial yang diberikan Bank Kalteng terhadap masyarakat di sekitar operasional.	GR 202 Dampak Ekonomi Tidak Langsung - (GR 202-1) Investasi Infrastruktur dan dukungan layanan - (GR 202-2) Dampak ekonomi tidak langsung yang signifikan - (POJK E.3) Dampak Sosial Terhadap Masyarakat Sekitar - (POJK E.24) Pengabdian Masyarakat - (POJK E.5) Kegiatan Tanggung Jawab Sosial Lingkungan (TJS)
Tata Kelola	Penerapan tata kelola perusahaan yang baik	- (POJK E.1) Peningkatan Jasa Pemenuhan Keuangan Berkelanjutan - (POJK E.2) Pengembangan Kompetensi Terkait Keuangan Berkelanjutan - (POJK E.3) Penilaian Risiko Atas Penerapan Keuangan Berkelanjutan - (POJK E.4) Hubungan Dengan Pemangku Kepentingan

TOPIK MATERIAL	PENJELASAN TOPIK MATERIAL	MEN GAPA TOPIK INI MATERIAL
Kepuasan Karyawan	Melakukan atau meningkatkan dan memastikan dengan cara yang tepat dan berkelanjutan	GR 401 Kepuasan - (GR 401-1) Melakukan kajian barometer kepuasan karyawan - (POJK E.4) Kriteria Kepuasan Karyawan - (POJK E.4) Strategi, Misi dan Target yang Jelas - (POJK E.4) Misi dan Target yang Jelas - (POJK E.1) Lingkungan kerja yang layak dan aman
Fidilitas dan pengembangan Layanan	Menyediakan dan meningkatkan layanan kepada nasabah	GR 402 Fidilitas dan Inovasi - (GR 402-1) Melakukan kajian barometer kepuasan nasabah dan pengembangan layanan - (POJK E.2) Melakukan dan mengembangkan kemampuan layanan
Kepuasan Nasabah dan Komunitas	Melakukan untuk meningkatkan jumlah dan kualitas nasabah untuk meningkatkan reputasi perusahaan	GR 403 Kepuasan - (GR 403-1) Melakukan kajian barometer kepuasan nasabah dan pengembangan layanan - (POJK E.2) Melakukan dan mengembangkan kemampuan layanan
Reputasi dan Layanan	Melakukan untuk meningkatkan jumlah dan kualitas nasabah untuk meningkatkan reputasi perusahaan	- (POJK E.4) Melakukan dan mengembangkan kemampuan layanan - (POJK E.4) Melakukan dan mengembangkan kemampuan layanan
Kepercayaan dan Layanan	Melakukan untuk meningkatkan jumlah dan kualitas nasabah untuk meningkatkan reputasi perusahaan	GR 404 Kepercayaan - (GR 404-1) Melakukan kajian barometer kepercayaan nasabah dan pengembangan layanan - (POJK E.2) Melakukan dan mengembangkan kemampuan layanan

Laporan ini merupakan Laporan Keberlanjutan kedua yang diterbitkan oleh Bank Kalteng sebagai bagian tidak terpisahkan dari Laporan Tahunan dan merupakan bentuk kepatuhan terhadap Peraturan Otoritas Jasa Keuangan Nomor 51/POJK.03/2017 Tentang Penerapan Keuangan Berkelanjutan bagi Lembaga Jasa Keuangan, Emiten, dan Perusahaan Publik ("POJK 51/2017").

Kontribusi terhadap Sustainable Development Goals (SDG)

Kami mendukung upaya Pemerintah dan masyarakat global dalam mencapai Tujuan Pembangunan Berkelanjutan (Sustainable Development Goals/SDGs) yang ingin dicapai pada 2030 mendatang. Kami menyadari bahwa pencapaian SDGs dan upaya merangkul pengabdian BLM merupakan tugas seluruh pemangku kepentingan, termasuk Bank Kalteng dalam bentuk partisipasi sektor swasta. Melalui inisiatif, pembiayaan kredit dan program CSR yang kami lakukan, kami berkontribusi dalam upaya mewujudkan pencapaian beberapa target SDGs terkait sebagaimana dirangkum berikut ini:

Tujuan Global yang Terkait Global Goals Related	Inisiatif dan Pencapaian Kami Our Initiatives and Achievements
Menghapus Kemiskinan	Penyaluran kredit untuk UMKM dengan total Rp1,27 Triliun di tahun 2021 Penyelenggaraan kegiatan CSR terkait Sosial Masyarakat dan Keagamaan dengan realisasi biaya di tahun 2021 sebesar Rp4,12 Miliar
Kesehatan yang Baik dan Kesejahteraan	Penyelenggaraan kegiatan CSR di bidang kesehatan. Realisasi biaya CSR di bidang kesehatan pada tahun 2021 sebesar Rp183,3 juta
Pendidikan Bermutu	Penyelenggaraan kegiatan CSR dalam Bidang Pendidikan dan Dana Pendidikan dengan realisasi biaya di tahun 2021 sebesar Rp505,12 juta.
Akses Air Bersih dan Sanitasi	Penyelenggaraan kegiatan CSR dalam Bidang Lingkungan Hidup dan Sanitasi Lingkungan dengan realisasi biaya di tahun 2021 sebesar Rp525,36 Miliar.

Pekerjaan Layak dan Pertumbuhan Ekonomi	Penyerapan tenaga kerja. Penyelenggaraan kegiatan CSR terkait Sosial Masyarakat dengan realisasi biaya di tahun 2021 sebesar Rp4,12 Miliar dan bidang Perekonomian Rakyat sebesar Rp659,65 juta
Industri, Inovasi dan Infrastruktur	Pembiayaan jalan tol dan infrastruktur. Total pembiayaan di tahun 2021 sebesar Rp238,69 Miliar.
Penanganan Perubahan Iklim	Pembiayaan untuk kelapa sawit ramah lingkungan.
Kemitraan untuk Mencapai Tujuan	Kemitraan yang saling menguntungkan dengan UMKM, perusahaan, insititusi Pemerintah lainnya dan organisasi kemasyarakatan.



© Hak cipta milik IBI KKG (Institut Bisnis dan Informatika Kwik Kian Gie)

Hak Cipta Dilindungi Undang-Undang

Topik Material [102-47]	Nomor Pengungkapan Disclosure Number	Alasan Topik Ini Material <i>The Reason This Topic Is Material</i>
Topik Ekonomi		
Kinerja Ekonomi	GRI 201-1, GRI 201-3	Berdampak signifikan bagi pemangku kepentingan
Investasi Infrastruktur dan Layanan	GRI 203-1	Berdampak signifikan bagi pemangku kepentingan
Dampak Ekonomi Tidak Langsung	GRI 203-1, GRI 203-2	Berdampak signifikan bagi pemangku kepentingan
Topik Lingkungan		
Material	GRI 301-1	Berdampak signifikan bagi keberlanjutan
Energi	GRI 302-1, GRI 302-4	Berdampak signifikan bagi keberlanjutan
Air	GRI 303-1, GRI 303-5	Berdampak signifikan bagi keberlanjutan
Kepatuhan Lingkungan	GRI 307-1	Bentuk Kepatuhan Terhadap Peraturan
Topik Sosial		
Ketenagakerjaan	GRI 401-1, GRI 401-2, GRI 401-3, GRI 408-1, GRI 409-1	Berdampak signifikan bagi karyawan
Keselamatan dan Kesehatan Kerja (K3)	GRI 403-1, GRI 403-2, GRI 403-3, GRI 403-4, GRI 403-5, GRI 403-6, GRI 403-7	Berdampak signifikan bagi karyawan
Pendidikan dan Pelatihan	GRI 403-3, GRI 404-1, GRI 404-2, GRI 404-3	Berdampak signifikan bagi karyawan
Keberagaman dan Kesempatan yang Setara	GRI 405-1, GRI 405-2	Berdampak signifikan bagi karyawan
Pemasaran dan Pelabahan	GRI 417-3	Berdampak signifikan bagi nasabah
Privasi Pelanggan	GRI 418-1	Berdampak signifikan bagi pemangku kepentingan
Kepatuhan Sosial Ekonomi	GRI 419-1	Bentuk Kepatuhan Terhadap Peraturan
Masyarakat Lokal	GRI 413-1, GRI 413-2	Berdampak signifikan bagi masyarakat

The presentation of data in the 2021 Report is entirely information about Bank Kalsel, and there is no information related to subsidiaries. The report presents a performance in the economic, social, environmental, governance, and other non-financial topics within Bank Kalsel's business activities which we consider material to be reported to stakeholders. We realize that no matter how small the operational activities are carried out, the Bank directly or indirectly impacts the economy, society, and environment.

Tujuan Pembangunan Berkelanjutan Global	Target Program/Kegiatan	Gibah Sustainable Development Goals	Target Program/Activity
Rumusan tujuan SDG No-1: Tanpa Kemiskinan	Mendorong pertumbuhan masyarakat khususnya sektor UMKM dengan meningkatkan partisipasi dan pemberdayaan	The formulation of the 1st SDG goal No Poverty	Encouraging community growth, especially the MSME sector by increasing financing and empowerment
Rumusan tujuan SDGs Ka-2: Kesehatan Sehat dan Teguh	<ul style="list-style-type: none"> Nihil kecelakaan kerja (zero effect) dengan meningkatkan Keselamatan dan Kesehatan Kerja (K3) Meningkatkan kesejahteraan karyawan dan keluarga Program CSR untuk meningkatkan kesejahteraan masyarakat di sekitar wilayah operasi Bank 	The formulation of the goal of the 3rd SDGs: Good Health and Well-being	<ul style="list-style-type: none"> Zero work accidents (zero effect) by implementing Occupational Safety and Health (OSH) Improve the welfare of employees and their families CSR program to improve the welfare of the community around the Bank's operational area
Rumusan tujuan SDG No-4: Pendidikan Berkualitas	<ul style="list-style-type: none"> Pendidikan dan pelatihan untuk meningkatkan kapasitas bagi semua Banker Day/Manusia (BDM) Bank Kalsel Kegiatan sosial/kegiatan untuk nasabah dan masyarakat 	The formulation of the objectives of the 4th SDG: Quality Education	<ul style="list-style-type: none"> Education activities to increase capacity for all Human Resources (HR) of Bank Kalsel Financial literacy activities for customers and the community
Rumusan tujuan SDG No-5: Kesetaraan Gender	Menerapkan prinsip kesetaraan dalam hubungan industrial dengan karyawan melalui Pedoman Kerja Bersama (PKB)	The formulation of the 5th SDG goal: Gender Equality	Applying the principle of equality in industrial relations with employees through Collective Labor Agreements (PKB)
Rumusan tujuan SDGs Ka-8: Pekerjaan Layak dan Pertumbuhan Ekonomi	<ul style="list-style-type: none"> Mendukung pengembangan sektor ekonomi produktif yang memiliki dampak ganda ekonomi positif (SDG) dan sektor-sektor yang ramah lingkungan Meningkatkan ekonomi masyarakat di sekitar wilayah operasional Bank Meningkatkan kesejahteraan karyawan 	The formulation of the goal of the 8th SDG: Decent Work and Economic Growth	<ul style="list-style-type: none"> Support the development of priority economic sectors that have an economic multiplier effect such as MSMEs and environmentally friendly sectors Improving the economy of the community around the Bank's operational area Improve employee welfare
Rumusan tujuan SDGs Ka-9: Ketahanan Infrastruktur	<ul style="list-style-type: none"> Mendukung infrastruktur yang berkelanjutan untuk mendukung inklusi keuangan sesuai prinsip Prasad dan Inklus Keuangan Melakukan inovasi produk untuk meningkatkan kualitas layanan kepada nasabah dan masyarakat 	The formulation of the 9th SDG goal: Industry, Innovation and Infrastructure	<ul style="list-style-type: none"> Encouraging resilient infrastructure to promote financial inclusion in accordance with the principle of Prasad/Prasad and Inclusion Develop product innovations to improve service quality to customers and the community
Rumusan tujuan SDGs Ka-10: Masyarakat yang Berkeadilan	<ul style="list-style-type: none"> Mempertajam jaringan pelayanan berbasis digital Meraih lebih banyak nasabah dari berbagai lapisan masyarakat yang mampu dan dapat dijangkau dengan mendorong inklusi keuangan 	Goal formulation of the 10th SDG: Sustainable Cities and Communities	<ul style="list-style-type: none"> Mempertajam jaringan pelayanan berbasis digital Meraih lebih banyak nasabah dari berbagai lapisan masyarakat yang mampu dan dapat dijangkau dengan mendorong inklusi keuangan
Rumusan tujuan SDGs No-12: Konsumsi dan Produksi yang Bertanggung Jawab	<ul style="list-style-type: none"> Mengoptimalkan operasi/produksi perbankan dengan memanfaatkan teknologi untuk memenuhi kebutuhan nasabah sejalan dengan upaya menjaga lingkungan 	Goal formulation of the 12th SDG: Responsible Consumption and Production	<ul style="list-style-type: none"> Ensuring sustainable consumption and production patterns Optimizing banking digital/technology using technology to meet customer needs in line with efforts to protect the environment
Rumusan tujuan SDGs Ka-13: Aksi Terhadap Perubahan Iklim	<ul style="list-style-type: none"> Mengembangkan praktik bisnis yang sesuai prinsip kelestarian lingkungan Mengadopsi operasional Bank yang lebih efisien dan ramah lingkungan 	Goal formulation of SDG 13: Action on Climate Change	<ul style="list-style-type: none"> Develop products and/or services according to sustainable finance principles Manage bank operations that are more efficient and environmentally friendly

1. Dilarang mengutip sebagian atau seluruh karya tulis ini tanpa mencantumkan dan menyebutkan sumber:
 - a. Pengutipan hanya untuk kepentingan pendidikan, penelitian, penulisan karya ilmiah, penyusunan laporan, penulisan kritik dan tinjauan suatu masalah.
 - b. Pengutipan tidak merugikan kepentingan yang wajar IBIKKG.
2. Dilarang mengemukakan dan memperbanyak sebagian atau seluruh karya tulis ini dalam bentuk apapun tanpa izin IBIKKG.



© Hak cipta milik IBI KGG (Institut Bisnis dan Informatika Kwik Kian Gie)

Hak Cipta Dilindungi Undang-Undang

1. Dilarang mengutip sebagian atau seluruh karya tulis ini tanpa mencantumkan dan menyebutkan sumber.

a. Pengutipan hanya untuk kepentingan pendidikan, penelitian, penulisan karya ilmiah, penyusunan laporan, penulisan kritik dan tinjauan suatu masalah.

b. Pengutipan tidak merugikan kepentingan yang wajar IBIKGG.

2. Dilarang mengemukakan dan memperbanyak sebagian atau seluruh karya tulis ini dalam bentuk apapun tanpa izin IBIKGG.

Topik Material [102-47]	Nomor Pengungkapan Disclosure Number	Alasan Topik Ini Material The Reason This Topic Is Material
Topik Ekonomi		
Kinerja Ekonomi	GRI 201-1, GRI 201-3	Berdampak signifikan bagi pemangku kepentingan
Investasi Infrastruktur dan Layanan	GRI 203-1	Berdampak signifikan bagi pemangku kepentingan
Dampak Ekonomi Tidak Langsung	GRI 203-1, GRI 203-2	Berdampak signifikan bagi pemangku kepentingan
Topik Lingkungan		
Material	GRI 301-1	Berdampak signifikan bagi keberlanjutan
Energi	GRI 302-1, GRI 302-4	Berdampak signifikan bagi keberlanjutan
Air	GRI 303-1, GRI 303-5	Berdampak signifikan bagi keberlanjutan
Kepatuhan Lingkungan	GRI 307-1	Bentuk Kepatuhan Terhadap Peraturan
Topik Sosial		
Ketenagakerjaan	GRI 401-1, GRI 401-2, GRI 401-3, GRI 408-1, GRI 409-1	Berdampak signifikan bagi karyawan
Keselamatan dan Kesehatan Kerja (K3)	GRI 403-1, GRI 403-2, GRI 403-3, GRI 403-4, GRI 403-5, GRI 403-6, GRI 403-7	Berdampak signifikan bagi karyawan
Pendidikan dan Pelatihan	GRI 403-3, GRI 404-1, GRI 404-2, GRI 404-3	Berdampak signifikan bagi karyawan
Pemasaran dan Pelabdian Produk dan Jasa	GRI 417-3	Berdampak signifikan bagi nasabah
Kepatuhan Sosial Ekonomi	GRI 419-1	Bentuk Kepatuhan Terhadap Peraturan
Masyarakat Lokal	GRI 413-1, GRI 413-2	Berdampak signifikan bagi masyarakat

The presentation of data in the 2021 Report is entirely information about Bank Kalbar. The report presents a performance in economics, social, environment, governance, and other non-financial topics within the scope of Bank Kalbar's business activities that we consider necessary or material to report to stakeholders. We realize that no matter how small the operational activities are carried out, the Bank impacts both directly and indirectly on the economy, society, and the environment.

Tujuan Pembangunan Berkelanjutan Global	Target Program/Kegiatan	Global Sustainable Development Goals	Program/Activity Target
Rumusan tjuan SDGs Ka-2: Kelangkaan Sehat dan Sejahtera	- Nilai kehidupan seja (Live Affly) dengan memajukan Kesehatan dan Kesejahteraan Kerja (K3) - Meningkatkan kesejahteraan karyawan dan keluarga - Program CSR untuk meningkatkan kesejahteraan masyarakat di sekitar wilayah operasional Bank	The formation of the goals of the 2nd SDGs: Good Health and Well-being	- Live work well-being (Live Affly) by promoting Occupational Safety and Health (K3) - Improve the well-being of employees and families - CSR programs to improve the welfare of the people around the Bank's operating area
Rumusan tjuan SDGs Ka-4: Pendidikan Berkualitas	- Pendidikan dan pelatihan untuk meningkatkan kapabilitas bagi semua Stakeholder Utama (SDU) Bank Kalbar - Kegiatan Sosial Keuangan untuk masalah dan masyarakat	The formation of the objectives of the 4th SDGs: Quality Education	- Education and training to increase capacity for all Human Resource (HR) of Bank Kalbar - Financial literacy activities for customers and the community
Rumusan tjuan SDGs Ka-8: Pekerjaan Layak dan Pertumbuhan ekonomi	- Membangun pengembangan nilai ekonomi produktif yang memiliki efek pengabdian ekonomi seperti UMKM dan sektor-sektor yang ramah lingkungan - Meningkatkan akurasi dan kapasitas di sektor-sektor operasional Bank - Meningkatkan kesejahteraan karyawan	The formation of the goals of the 8th SDGs: Decent Work and Economic Growth	- Supporting the development of quality economic sectors that have an economic multiplier effect such as SMEs and environmentally friendly sectors - Improve the economy of the community around the Bank's operational area - Improve employee welfare
Rumusan tjuan SDGs Ka-9: Industri, Inovasi dan Infrastruktur	- Membangun infrastruktur yang dibutuhkan untuk mendukung perkembangan ekonomi sebagai prinsip Kerani dan inovasi keuangan - Melakukan inovasi produk untuk meningkatkan kualitas layanan kepada nasabah dan masyarakat	The formation of the 9th SDGs goals: Industry, Innovation and Infrastrcture	- Encourage modern infrastructure to encourage included industries in accordance with the principles of financial literacy and innovation - Innovate products to improve the quality of service to customers and the community
Rumusan tjuan SDGs Ka-10: Mengurangi Kesenjangan	- Memperluas jangkauan pelayanan berbasis digital - Membuat lebih banyak nasabah dari berbagai lapisan masyarakat yang mampu dan dapat berpartisipasi dengan mendorong inklusi keuangan	Goal formation of the 10th SDGs: Reduced Inequality	- Expanding the scope of digital-based services - Reaching more customers from different walks of life and remote areas by encouraging financial inclusion
Rumusan tjuan SDGs Ka-12: Konsumsi dan Produksi yang Bertanggung Jawab	- Mengembangkan produk dan jasa yang berkelanjutan - Mengembangkan digitalisasi perusahaan dengan memperhatikan teknologi untuk memenuhi kebutuhan pelanggan dengan cara yang bertanggung jawab	Goal formation of the 12th SDGs: Responsible Consumption and Production	- Encouraging sustainable consumption and production patterns - Optimizing banking digitalization by affliing technology to meet customer needs in the with efforts to maintain the environment
Rumusan tjuan SDGs Ka-13: Aksi Terhadap Perubahan Iklim	- Mengembangkan produk dan jasa yang ramah lingkungan - Mengembangkan Bank yang lebih efisien dan ramah lingkungan	Goal formation of SDGs 13: Tackling Climate Change	- Develop products and/or services in accordance with sustainable financial principles - Manage the Bank's operations more efficiently and environmentally friendly



© Hak cipta milik IBI KKG (Institut Bisnis dan Informatika Kwik Kian Gie)

Hak Cipta Dilindungi Undang-Undang

1. Dilarang mengutip sebagian atau seluruh karya tulis ini tanpa mencantumkan dan menyebutkan sumber:
 - a. Pengutipan hanya untuk kepentingan pendidikan, penelitian, penulisan karya ilmiah, penyusunan laporan, penulisan kritik dan tinjauan suatu masalah.
 - b. Pengutipan tidak merugikan kepentingan yang wajar IBIKKG.
2. Dilarang mengemukakan dan memperbanyak sebagian atau seluruh karya tulis ini dalam bentuk apapun tanpa izin IBIKKG.

Topik Material / Material Topic	Disclosure	Mengapa Topik Ini Material / Why the Topic is Material	Bank
Ekonomi / Economy			
kinerja ekonomi / Economic Performance	GRI 201-4	Berdampak signifikan bagi pemangku kepentingan / Have significant impacts on the stakeholders	Bank
keberadaan Resor / Presence of Resor	GRI 200-1	Berdampak signifikan bagi pegawai / Have significant impacts on the employees	Bank
dampak ekonomi tidak langsung / Indirect Economic Impact	GRI 200-1, 201-2	Berdampak signifikan bagi pemangku kepentingan / Have significant impacts on the stakeholders	Bank
Anti Korupsi / Anti-Corruption	GRI 205-1, 205-3	Berdampak signifikan bagi keberlangsungan bisnis Perusahaan / Have significant impact on the Company's business sustainability	Bank
Unggungan / Environment			
Energi / Energy	302-4	Berdampak signifikan bagi keberlangsungan lingkungan dan kesehatan masyarakat / Have significant impacts on environmental sustainability and public health	Bank
kepatuhan lingkungan / Environmental Compliance	303-4	Berdampak signifikan bagi keberlangsungan lingkungan dan kesehatan masyarakat / Have significant impacts on environmental sustainability and public health	Bank
Sosial / Social			
kepegawaian / Employees	GRI 401-4, 402-2, 403-3	Berdampak signifikan bagi pegawai / Have significant impacts on the employees	Bank
Pelatihan dan Pendidikan Pegawai / Employee Training and Education	GRI 401-4, 403-3, 403-4	Berdampak signifikan bagi pegawai / Have significant impacts on the employees	Bank

Topik Material / Material Topic	Disclosure	Mengapa Topik Ini Material / Why the Topic is Material	Bank
keberagaman dan kesempatan / Diversity and Equal Opportunities	GRI 405-2	Berdampak signifikan bagi pegawai / Have significant impact on the employees	Bank
Pembinaan Masyarakat / Community Improvement	GRI 414-1, 413	Berdampak signifikan bagi masyarakat / Have significant impact on the community	Bank
Privasi / Privacy	GRI 413-4	Berdampak signifikan bagi nasabah / Have significant impact on the customer	Bank
Portofolio Produk dan Layanan / Products and Services Portfolio	FSI, FSI, FSI, FSI, FSI, FSI, FSI	Berdampak signifikan bagi nasabah dan masyarakat / Have significant impacts on the customer and the community	Bank

The 2021 Sustainability Report of PT Bank Pembangunan Daerah Sumatera Selatan dan Bangka Belitung (hereinafter referred to as "Bank Sumsel Babel" or the "Company") is the seventh Sustainability Report published by the Company. This report is a means of communication with the stakeholders regarding the Company's performance, policies, strategies, initiatives, and operational impacts in terms of the economic, social, and environmental sustainability from 1 January up to 31 December 2021. The information for two (2) previous years and future sustainability ideas and strategies are also presented. Bank Sumsel Babel is committed to publishing a Sustainability Report annually, together with the Annual Report. The 2021 Bank Sumsel Babel's Sustainability Report has been prepared in accordance with the "Core" option of GRI Standards, by including the Financial Services Sector Disclosures and Financial Services Authority Regulation No. 51/POJK.03/2017 on the Implementation of Sustainable Finance for Financial Services Institutions, Issuers, and Public Companies. [GRI 102-50, 102-51, 102-52, 102-54]

Integrasi Program Keberlanjutan Bank Sumsel Babel terhadap SDGs
Integration of Bank Sumsel Babel's Sustainability Program into SDGs

Strategi Keberlanjutan / Sustainability Strategy	Program Keberlanjutan / Sustainability Program	Capaian Program Tahun 2020 / Performance Achievements in 2020	SDS Berdampak dan Relevan / Relevant and Impactful SDGs	SDGs	Informasi / Information Page
Unggungan / Environment	Reduksi emisi karbon / Carbon emission reduction	<ul style="list-style-type: none"> Contribusi nilai ekonomi positif sebesar Rp20.000,000,000 ke masyarakat. Contribusi bagi pembangunan infrastruktur nasional di Bank Sumsel dan melalui pemberdayaan melalui Pembangunan Jalan Tol Cawang - Cikarang yang menghubungkan daerah Cikarang, Kota Degan, dan Cikarang, Kabupaten Karawang. Contribusi nilai ekonomi ke stakeholders di Rp20.000,000,000. Contribusi nilai ekonomi ke stakeholders di Rp20.000,000,000. 	GRI 201-1, GRI 203-2	13, 14, 15	10-11

Kategori Keberlanjutan / Sustainability Category	Program Keberlanjutan / Sustainability Program	Capaian Program Tahun 2020 / Performance Achievements in 2020	SDS Berdampak dan Relevan / Relevant and Impactful SDGs	SDGs	Informasi / Information Page
Keberlanjutan Sosial / Social Sustainability	Keberlanjutan Sosial / Social Sustainability	<ul style="list-style-type: none"> Keberlanjutan sosial Bank Sumsel Babel (SBSB) telah mencapai 100% kepatuhan terhadap regulasi. Keberlanjutan sosial SBSB telah mencapai 100% kepatuhan terhadap regulasi. 	SDG 1, SDG 5, SDG 8, SDG 10, SDG 16	1, 5, 8, 10, 16	11-12
Keberlanjutan Ekonomi / Economic Sustainability	Keberlanjutan Ekonomi / Economic Sustainability	<ul style="list-style-type: none"> Keberlanjutan ekonomi SBSB telah mencapai 100% kepatuhan terhadap regulasi. Keberlanjutan ekonomi SBSB telah mencapai 100% kepatuhan terhadap regulasi. 	SDG 1, SDG 8, SDG 9, SDG 10, SDG 11, SDG 12, SDG 13, SDG 14, SDG 15, SDG 16, SDG 17	1, 8, 9, 10, 11, 12, 13, 14, 15, 16, 17	13-14

Kategori Keberlanjutan / Sustainability Category	Program Keberlanjutan / Sustainability Program	Capaian Program Tahun 2020 / Performance Achievements in 2020	SDS Berdampak dan Relevan / Relevant and Impactful SDGs	SDGs	Informasi / Information Page
Keberlanjutan Lingkungan / Environmental Sustainability	Keberlanjutan Lingkungan / Environmental Sustainability	<ul style="list-style-type: none"> Keberlanjutan lingkungan SBSB telah mencapai 100% kepatuhan terhadap regulasi. Keberlanjutan lingkungan SBSB telah mencapai 100% kepatuhan terhadap regulasi. 	SDG 13, SDG 14, SDG 15	13, 14, 15	15-16
Keberlanjutan Sosial / Social Sustainability	Keberlanjutan Sosial / Social Sustainability	<ul style="list-style-type: none"> Keberlanjutan sosial SBSB telah mencapai 100% kepatuhan terhadap regulasi. Keberlanjutan sosial SBSB telah mencapai 100% kepatuhan terhadap regulasi. 	SDG 1, SDG 5, SDG 8, SDG 10, SDG 16	1, 5, 8, 10, 16	11-12

© Hak cipta milik IBI KKG (Institut Bisnis dan Informatika Kwik Kian Gie)

Institut Bisnis

Hak Cipta Dilindungi Undang-Undang

1. Dilarang mengutip sebagian atau seluruh karya tulis ini tanpa mencantumkan dan menyebutkan sumber:
 - a. Pengutipan hanya untuk kepentingan pendidikan, penelitian, penulisan karya ilmiah, penyusunan laporan penulisan kritik dan tinjauan suatu masalah.
 - b. Pengutipan tidak merugikan kepentingan yang wajar IBIKKG.
2. Dilarang mengumumkan dan memperbanyak sebagian atau seluruh karya tulis ini dalam bentuk apapun tanpa izin IBIKKG.